



Passend Onderwijs Friesland

# Ondersteuningsplan 2018-2022

Samenwerkingsverband  
Passend Onderwijs Friesland

Publieksversie

**““Alle leerlingen gaan succesvol naar school” dat is onze opdracht en daar werken alle scholen voor primair onderwijs in Friesland hard aan. Samen doen we dat binnen het samenwerkingsverband.”**

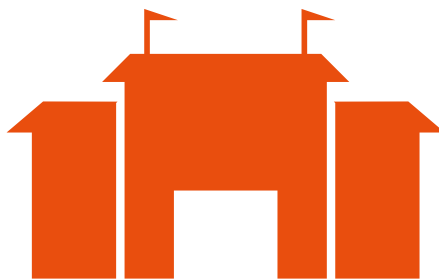
Dominicus Hooghiemstra – Directeur strategie en onderwijs BMS

## Wat is passend onderwijs?

Alle kinderen verdienen een zo passend mogelijke plek in het onderwijs. Onderwijs dat uitgaat van hun mogelijkheden, rekening houdt met hun beperkingen en aansluit bij wat ze nodig hebben. Onderwijs vindt plaats op de scholen en in de klas. Op een basisschool of, als dat nodig is, op een school voor speciaal (basis) onderwijs. Het liefst zo dichtmogelijk bij huis. De scholen spannen zich in om alle leerlingen in de basisschooleeftijd een goede onderwijsplek te bieden. Ouders zijn daarbij een belangrijke partner. Er is een nauwe samenwerking met (jeugd)zorg, gemeenten, voorschoolse voorzieningen en het voortgezet onderwijs.

***“De nieuwe school van mijn kind kan heel goed passend onderwijs bieden. Met elkaar, in de school, met de gemeente en met ons als ouders. Dat is mooi om te zien. Kinderen blijven in hun eigen omgeving en bij de vriendjes. Dat is zo waardevol. Het is best moeilijk om vanaf het samenwerkingsverband via de besturen dat te laten landen op de scholen.”***

Jan Willem de Vries – ouder en lid van Ondersteuningsplanraad



## Wie is het samenwerkingsverband Friesland?

In Friesland werken alle basisscholen en scholen voor speciaal (basis) onderwijs voor passend onderwijs samen. De schoolbesturen voor primair onderwijs zijn allemaal aangesloten bij het samenwerkingsverband Friesland PO. Het samenwerkingsverband is een stichting, die qua organisatie eenvoudig en doelmatig is ingericht.

***“Het samenwerkingsverband is onder andere het financieringsmodel zodat schoolbesturen in maatwerk op de scholen alle leerlingen het onderwijs kunnen bieden wat zij nodig hebben binnen hun eigen mogelijkheden en in hun eigen omgeving. Het is uniek hoe we dat met elkaar in de hele provincie doen.”***

Dominicus Hooghiemstra - Directeur strategie en onderwijs BMS



## Wat doet het samenwerkingsverband Friesland?

Het samenwerkingsverband Passend Onderwijs Friesland stimuleert en ondersteunt de scholen om goede ondersteuning aan de leerlingen te bieden. Voor iedere leerlingen willen we dat er een passende onderwijsplek is. Het samenwerkingsverband:

- 1 Stimuleert dat er voor alle leerlingen een passende plek in het onderwijs is.
- 2 Zorgt voor afstemming en afspraken tussen basis en speciaal onderwijs.
- 3 Geeft de benodigde verklaringen af waarmee leerlingen naar het speciaal (basis)onderwijs kunnen gaan.

***“Het samenwerkingsverband zorgt voor de toelating naar het speciaal (basis)onderwijs. Die moet goed verlopen, objectief en transparant zijn. Voor het kind moet het de beste plek zijn, anders niet.”***

Ruurd Kuiper - Onderwijsadviseur Samenwerkingsverband

- 4 Informeert en adviseert ouders en scholen over passend onderwijs.
- 5 Werkt met scholen en met gemeenten actief samen, om thuiszittende leerlingen te voorkomen of te zorgen dat ze zo snel mogelijk weer naar school gaan.

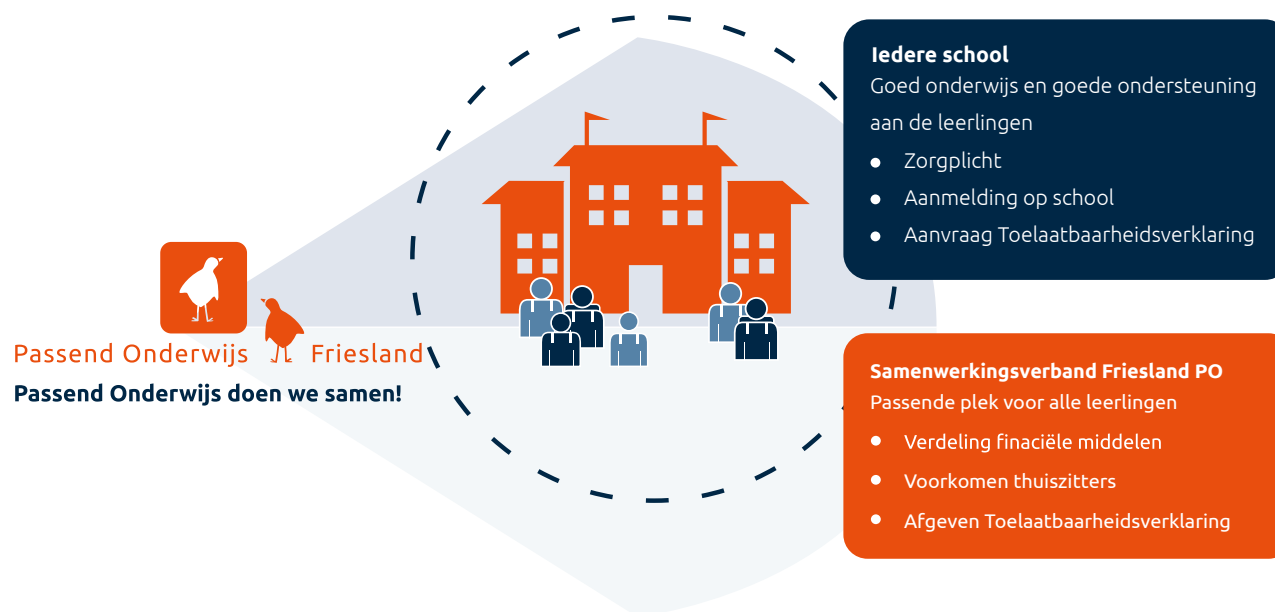
***“Ouders mogen niet meer de boodschap krijgen dat er geen geld beschikbaar is. Het mag niet zo zijn dat alleen die ouders die daartoe in staat zijn en geen genoeg nemen met nee, het wel kunnen regelen voor hun kind.”***

Jan Willem de Vries – ouder en lid van Ondersteuningsplanraad

- 6 Verdeelt de financiële middelen over de schoolbesturen zodat zoveel mogelijk budget direct beschikbaar is in de school.
- 7 Bewaakt de kwaliteit van de ondersteuning aan leerlingen.

***“De schoolbesturen kunnen met het budget hun eigen keuzes maken. Vanuit een solidair gevoel en het gemeenschappelijke doel zoeken we daarbij de samenwerking met elkaar. Ook tussen de reguliere scholen en de speciale scholen.”***

Dominicus Hooghiemstra – Directeur strategie en onderwijs BMS





## Wat doen de scholen?

Scholen zijn verantwoordelijk voor goed onderwijs en goede ondersteuning aan hun leerlingen. Het budget voor passend onderwijs dat zij krijgen van het samenwerkingsverband zetten zij op hun eigen manier in, op school en in de klas, zodat alle leerlingen de ondersteuning en extra hulp krijgen die ze nodig hebben.

Scholen bieden de meeste leerlingen zelf extra hulp, de basisondersteuning. Scholen kunnen niet alles of niet alles zelf. Voor leerlingen die meer hulp nodig hebben, kunnen scholen dat met hulp van experts op de eigen school bieden. Sommige scholen doen dat in samenwerking met andere scholen. Ook kan een leerling hiervoor naar het speciaal (basis)onderwijs. In het schoolondersteuningsprofiel beschrijft de school hoe ze vormgeven aan de basisondersteuning en welke vormen van extra ondersteuning ze (kunnen) bieden in de eigen school.

Ze werken daarbij handelingsgericht. Dat betekent dat scholen en leerkrachten denken vanuit de ondersteuningsbehoefte van de leerling. Wat kan deze leerling en wat heeft deze leerling nodig? Het onderwijs is afgestemd op de onderwijsbehoefte van de leerlingen. De scholen hebben een visie op de ondersteuning van de leerlingen en evalueren die.

### Onder de basisondersteuning valt onder andere:

- A** Het tijdig signaleren van leer- en gedragsproblemen
  - B** Een aanbod voor dyslexie, dyscalculie en hoogbegaafdheid
  - C** Toegankelijk zijn voor leerlingen met een lichamelijke handicap
  - D** Ondersteuning afstemmen op de onderwijsbehoeften van de leerling
  - E** Vorderingen van de leerlingen systematisch volgen en analyseren
  - F** Een positief en veilig pedagogisch klimaat bieden
  - G** Behalen van de kerndoelen en ten minste de minimumnormen van de inspectie
  - H** Goede overdracht van vorige school, binnen de school en naar de volgende school
- Een volledig overzicht is te vinden in het ondersteuningsplan.

***“Leerkrachten werken veelal met ‘een dichte deur’ terwijl het belangrijk is om te delen, je zorgen te bespreken en als team elkaar te benutten. We kijken nu met de IB-er en met het team wat er nodig is voor een leerlingen en hoe we dat kunnen bieden. Zo krijgt passend onderwijs handen en voeten en wordt het van de hele school.”***

Petra Veenstra – Stafleerkracht hoogbegaafdheid Proloog



## Wat betekent passend onderwijs voor het onderwijs aan een kind?

Leerlingen starten hun schoolloopbaan met een aanmelding op de basisschool. Wanneer een leerling extra ondersteuning op school nodig heeft, zijn daarvoor verschillende mogelijkheden. Alle scholen bieden de basisondersteuning. Heeft een leerling meer nodig, dan wordt extra ondersteuning geboden en heeft de school zorgplicht. De extra ondersteuning is bij voorkeur op de eigen school. Maar het kan betekenen dat een leerling naar het speciaal basisonderwijs of het speciaal onderwijs gaat. De extra ondersteuning wordt vastgelegd in het ontwikkelingsperspectief van het kind.

Kinderen zijn continu in ontwikkeling. Kind, leerkracht en omgeving (school, thuis) zijn met elkaar in interactie en hebben invloed op elkaar. We gaan er vanuit dat scholen handelingsgericht werken en zich optimaal inspinnen om, binnen hun mogelijkheden, een kind de ondersteuning te bieden die nodig is. De mogelijkheden van het kind, de ouders en de leerkracht zijn alle drie medebepalend voor de ondersteuningsbehoefte. De school bekijkt samen met de ouders wat een kind voor ondersteuning nodig heeft en of dat op de eigen school kan. Het kan ook voorkomen dat een andere (basis) school een betere plek is. Soms is ondersteuning vanuit de zorg (en gemeenten) nodig. Voor de plaatsing op een school voor speciaal basisonderwijs of speciaal onderwijs is een toelaatbaarheidsverklaring van het samenwerkingsverband nodig.



### Aanmelding in de praktijk

- 1 Aanmelding van leerlingen kan vanaf het moment dat een kind 3 jaar is.
- 2 Ouders melden hun kind schriftelijk aan bij een basisschool naar keuze.
- 3 De directeur van de betreffende basisschool is, namens het schoolbestuur, verantwoordelijk voor de zorgplicht en de aanmelding.
- 4 Als een leerling extra ondersteuning nodig heeft, kan in samenspraak met ouders, gekozen worden voor specifieke ondersteuning op de reguliere basisschool of een plaatsing in het speciaal (basis)onderwijs. Voor plaatsing in het speciaal (basis)onderwijs is een toelaatbaarheidsverklaring nodig.
- 5 De directeur van de basisschool schrijft de leerling in op de eigen basisschool of zorgt voor een plaatsing naar een andere school. Dat kan een andere basisschool zijn die de benodigde extra ondersteuning wel kan bieden of een school voor speciaal (basis)onderwijs. De directeur begeleidt de plaatsing naar de andere school en is verantwoordelijk voor de aanvraag van een toelaatbaarheidsverklaring bij het samenwerkingsverband.

### Aanvragen toelaatbaarheidsverklaring voor het speciaal (basis)onderwijs

- 1 Het schoolbestuur vraagt een toelaatbaarheidsverklaring aan bij het samenwerkingsverband.
- 2 Ouders zijn bij het traject betrokken.
- 3 Het samenwerkingsverband vraagt twee deskundigen om een advies.
- 4 De Commissie van Advies beoordeelt de aanvraag, gaat zo nodig met betrokken scholen en ouders in overleg en adviseert de directeur van het samenwerkingsverband over de aanvraag.
- 5 De directeur van het samenwerkingsverband geeft de toelaatbaarheidsverklaring af. Deze is geldig voor alle scholen voor speciaal (basis)onderwijs in het samenwerkingsverband.
- 6 De leerling wordt geplaatst op de school voor speciaal (basis)onderwijs.

***“Ik kom vaak op scholen en zie dan veel. Dat geeft mij zicht op wat het effect is en wat er beter kan. Het aantal leerlingen dat thuiszit, is een maatstaf en een duidelijk gegeven. Daar zetten we dan ook stevig op in. We hebben iedereen nodig: de school, ouders, zorg/gemeenten en het samenwerkingsverband.”***

Ruurd Kuiper – onderwijsadviseur Samenwerkingsverband



## Wat is het ondersteuningsplan?

In het ondersteuningsplan beschrijft het samenwerkingsverband hoe zij met de scholen voor elk kind passend onderwijs realiseren, welke afspraken ze daar met elkaar en met andere betrokkenen over maken en hoe ze het budget inzetten. Het is een wettelijk verplicht document dat minimaal een maal per 4 jaar wordt vastgesteld. Het is als het ware het businessplan van het samenwerkingsverband en beschrijft de koers voor de komende jaren. In het eerste ondersteuningsplan van samenwerkingsverband Friesland PO (2014-2018) stond in het teken van opbouwen. Er is hard gewerkt en alle scholen en schoolbesturen maken nu actief werk van passend onderwijs. Financieel is het samenwerkingsverband goed op orde.

***“Het ondersteuningsplan is belangrijk omdat we daarin duidelijk maken hoe we werken en welke afspraken we met elkaar, de scholen en met andere partijen maken. Voor mijn werk is het de kapstok. Wat doen we nu, werkt dat goed, waar kunnen we verbeteren en hoe gaan we dan verbeteren? Welke doelen willen we met elkaar bereiken?”***

Ruurd Kuiper – onderwijsadviseur Samenwerkingsverband





## Wat gaan we de komende vier jaar doen?

In het nieuwe ondersteuningsplan 2018-2022 gaan we voor een aantal stevige ambities.

### Meer van en met elkaar leren

We verwachten dat schoolbesturen de middelen passend onderwijs goed inzetten. Daarmee versterken ze op hun scholen de basisondersteuning en de extra ondersteuning. Daarvoor werken ze regionaal steeds meer met elkaar en met experts samen. Leerkrachten gaan veel kijken bij en leren van elkaar. Ze gaan in dialoog over de vraag wat in de klas werkt voor welke groepen leerlingen.

***“Sommige scholen staan misschien wat stil, andere scholen zijn zich goed aan het ontwikkelen. Ik hoop dat alle scholen die stappen gaan zetten en van elkaar gaan leren. Kijken bij elkaar wat er werkt en dat proberen toe te passen. Blijf niet op je eiland zitten maar ga bij elkaar kijken en onderzoeken.”***

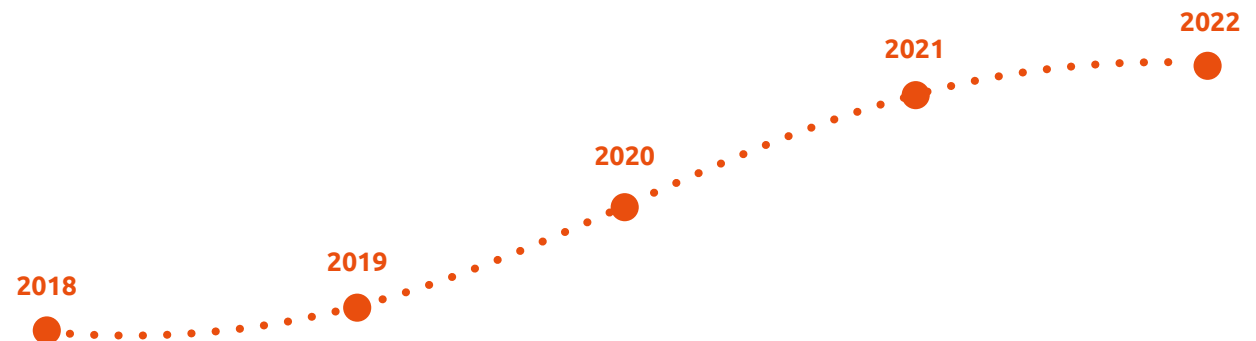
Jan Willem de Vries – ouder en lid van Ondersteuningsplanraad

### Eerder signalering van ondersteuningsbehoeften

Van leerkrachten verwachten we dat ze zo vroeg mogelijk ondersteuningsbehoeften signaleren. Zo kunnen de signalen eerder richting de IB-er en komt een gesprek met de leerling, ouders en jeugdhulp op gang voordat problemen escaleren. Om leerkrachten hierin te ondersteunen krijgen zij ruimte om zich te professionaliseren op het gebied van passend onderwijs. Daar investeren we in.

***“Op onze scholen werken we met netwerkkringen van IB-ers. Ze wisselen expertise uit, doen aan kwaliteitsverbetering en stimuleren zo de samenwerking tussen de scholen. Daarnaast bieden we gerichte scholing aan de leerkrachten op de scholen. Het lukt ons om meer steeds meer leerlingen met extra ondersteuning op de eigen school te houden. Dat is ook een verandering in de mindset: we sluiten geen kinderen uit maar sluiten ze in.”***

Dominicus Hooghiemstra – Directeur strategie en onderwijs BMS



### Afstemmen met speciaal (basis)onderwijs

Scholen hoeven niet alles te kunnen of alle ondersteuning zelf te bieden. Scholen voor speciaal (basis)onderwijs ondersteunen basisscholen in hun regio steeds meer met kennis, ervaring en gespecialiseerde leerkrachten. We gaan ervoor dat leerlingen op hun eigen school in de buurt kunnen blijven.

***“De komende jaren verwacht ik dat de schotten tussen de verschillende scholen, zoals het speciaal onderwijs en speciaal basisonderwijs verder verdwijnen. De expertise maken we regionaler en daardoor dichterbij huis beschikbaar. De slagvaardigheid kunnen we verder vergroten als we er goed op letten dat we de bureaucratie zo beperkt mogelijk houden. Gezamenlijk hebben we ons de afgelopen vier jaar flink ontwikkeld en dat blijven we de komende vier jaar doen! Die beweging zetten we voort.”***

Dominicus Hooghiemstra – Directeur strategie en onderwijs BMS

### Samen met ouders

Passend onderwijs krijgt vorm op school in nauwe samenwerking met ouders. De driehoek school, ouders, kind is voorwaarde om goed onderwijs voor elke leerling mogelijk te maken. Daarom hebben we afgesproken dat ouders en school gelijkwaardige partners zijn en we actief investeren in de relatie met ouders. Ouders zijn steeds goed geïnformeerd en actief betrokken bij het vormgeven van passende ondersteuning. De afspraken over extra ondersteuning leggen we vast in het ontwikkelingsperspectief voor het kind. Het steunpunt van het samenwerkingsverband kan helpen als dat nodig is.

***“Over vier jaar is passend onderwijs vast onderdeel van iedere school en geen bijzonderheid meer. De zoektochten zijn veel beperkter, gaan automatisch en tussen ouders en school is een goede samenwerking. Zoveel mogelijk kinderen gaan naar de school in hun eigen buurt en krijgen daar het onderwijs dat ze nodig hebben. Ik hoop andere ouders te inspireren om ook samen met school verder te kijken naar de mogelijkheden. Er kan meer dan er in eerste instantie lijkt.”***

Jan Willem de Vries – ouder en lid van Ondersteuningsplanraad

### Inzetten op preventie

Bij een kind zijn naast de school vaak ook andere betrokken zoals gemeenten, (jeugd)zorg, voorschouwe voorziening of het voortgezet onderwijs. Maar ook het samenwerkingsverband kan een rol spelen. Passend onderwijs kan niet zonder een goede samenwerking met deze partners. Gezamenlijk zorgen we voor de benodigde ondersteuning van leerlingen en de doorgaande lijn. De ambitie is om samen met de gemeenten problemen bij kinderen zo vroeg mogelijk te signaleren en die met elkaar op te pakken. De school is vindplaats. We versterken daarbij de eigen kracht en het sociale netwerk.



### Pilots onderwijs en jeugdzorg

Sommige leerlingen hebben naast onderwijs ook intensieve (jeugd)zorg nodig. Die combinatie is niet vanzelfsprekend en vraagt om een gezamenlijke aanpak tussen onderwijs, zorg en thuis. In pilots ontwikkelen we dit aanbod steeds verder en stemmen we de verschillende mogelijkheden, financieringen en verantwoordelijkheden beter op elkaar af.

***“Het samenwerkingsverband bevordert de samenwerking tussen alle betrokkenen, in de scholen, tussen de scholen, met ouders, met gemeenten en zorg. Alle partijen zijn nodig om de komende vier jaar verdere stappen te zetten.”***

Ruurd Kuiper – onderwijsadviseur Samenwerkingsverband

### Voorkomen van uitval en thuiszitters

We blijven actief werken aan het voorkomen dat leerlingen niet naar school gaan. Dat doen we samen met de gemeenten, leerplicht, de samenwerkingsverbanden voor voortgezet onderwijs en het MBO. Mocht een leerling even niet naar school kunnen, hebben we binnen drie maanden een goede plek gevonden in het onderwijs, in de jeugdzorg of in een combinatie daarvan.

***“We kunnen nog grote stappen zetten door meer te laten zien wat het samenwerkingsverband doet en voor de scholen betekent. De leerkrachten weten hier weinig over en zijn hier soms zelf makkelijk in. Als er iemand is die de zorg coördineert, komt dat de ondersteuning ten goede.”***

Petra Veenstra – Stafleerkracht hoogbegaafdheid Proloog

### Uitbreiding aanbod voor kinderen met autisme en hoogbegaafdheid

Leerlingen met autisme kunnen, als ze dat nodig hebben, op een aantal scholen voor speciaal basisonderwijs terecht. Dat aanbod gaan we uitbreiden. Voor leerlingen die hoogbegaafd zijn, is door basisscholen veel geïnvesteerd in onderwijsmaterialen en ondersteuning. Ook de komende tijd blijven scholen en schoolbesturen zich hierop richten en bereiden deze ondersteuning uit.

***“Hoogbegaafdheid heeft een duidelijke plek gekregen en daar is veel aandacht voor gekomen. Ik zie voor mij dat er bredere scholen zijn die veel verschillende leerlingen kunnen begeleiden en ondersteunen. Kinderen met eenzelfde behoefte of eigenschappen elkaar laten ontmoeten en met elkaar laten optrekken, zoals we dat nu ook voor hoogbegaafdheid doen. Dan benutten we elkaars kennis en kwaliteiten.”***

Petra Veenstra – Stafleerkracht hoogbegaafdheid Proloog

### Blijvend in ontwikkeling

Het ondersteuningsplan is geschreven voor de komende vier jaar. In die vier jaar staat passend onderwijs niet stil. Passend onderwijs blijft zich ontwikkelen en ook de komende jaren zal het samenwerkingsverband met de schoolbesturen zich blijven inzetten om alle leerlingen in het primair onderwijs in de provincie Fryslân passend onderwijs te bieden.

***“Ik verwacht dat over vier jaar de meeste leerlingen op de school in hun buurt goed en passend onderwijs krijgen. Voor alle leerlingen die extra ondersteuning nodig hebben, is die beschikbaar en krijgt het kind die ook. Het aantal kinderen dat niet naar school gaat, is heel beperkt. Het komt nauwelijks meer voor en als het wel gebeurt, wordt er heel snel met elkaar een oplossing gevonden. Een gezamenlijke oplossing met ouders.”***

Ruurd Kuiper – onderwijsadviseur Samenwerkingsverband

#### Samenwerkingsverband primair onderwijs Friesland

[www.passendonderwijsinfryslan.nl](http://www.passendonderwijsinfryslan.nl)

Fonteinland 11

8913 CZ Leeuwarden

#### Steunpunt voor ouders en scholen:

058 294 89 37

[s.bomas@swvfriesland.nl](mailto:s.bomas@swvfriesland.nl) Juni 2018

Dit is een uitgave van juni 2018

